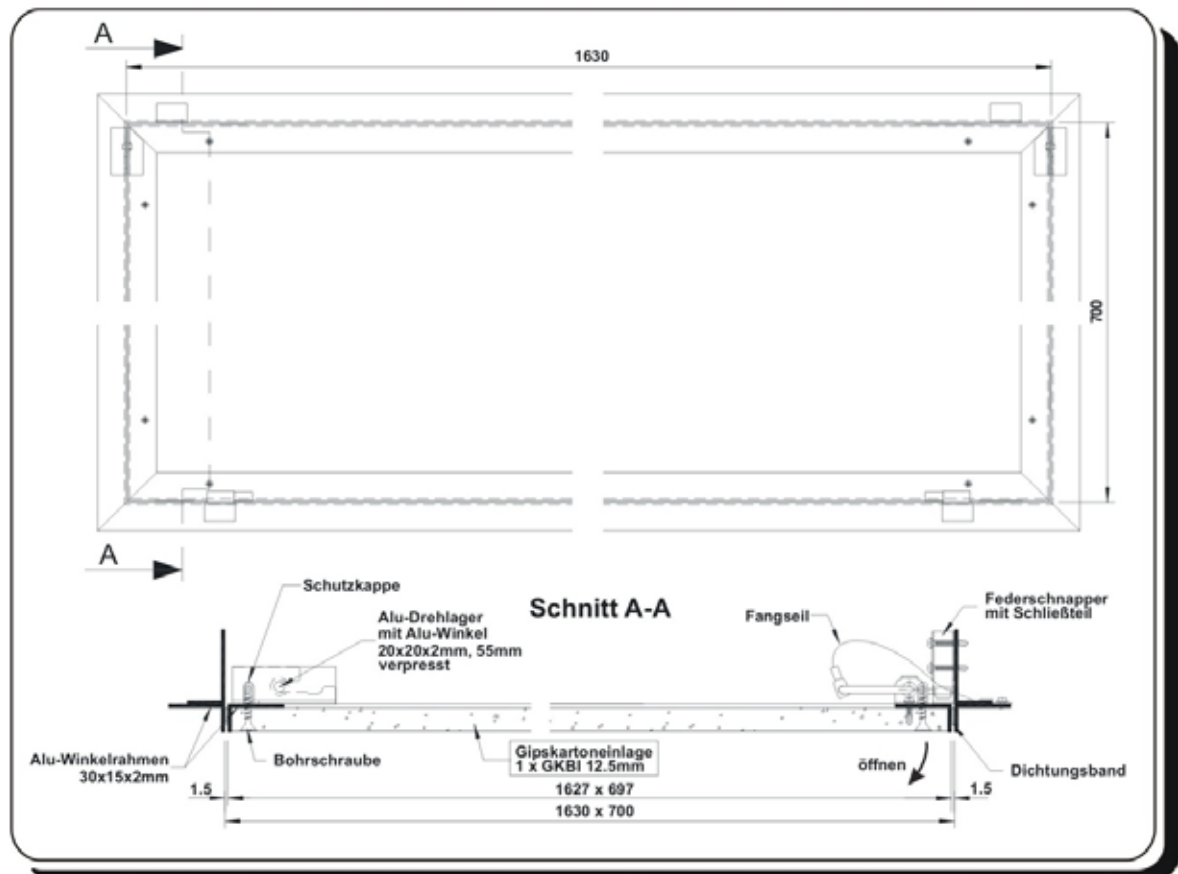


12 Gerätezubehör

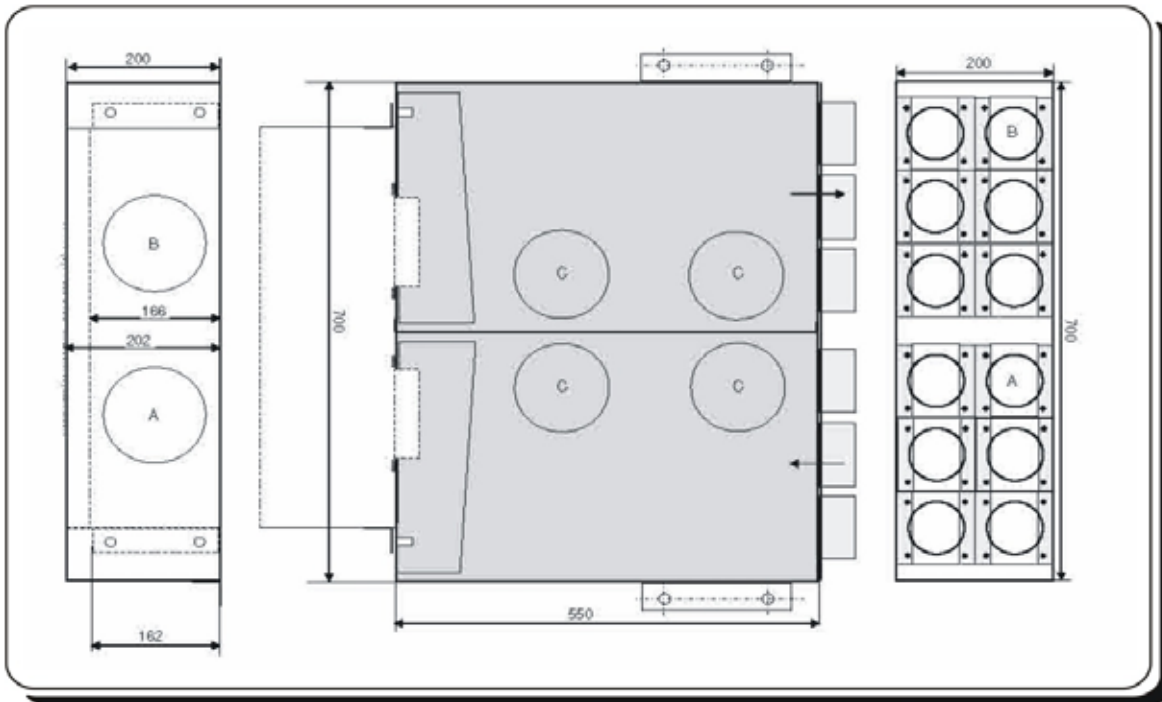
12.1 Trockenbau-Revisionsklappe



maßgefertigte Revisionsöffnung für das WRG-Gerät climos zur Integration in eine Trockenbaudecke, Einbaurahmen aus umlaufendem Alu-Winkelprofil mit frei wählbaren Abhängepunkten, um 90° ausklappbare Öffnung, im Schwenkbereich von 2 Alu-Drehlagern und auf der gegenüber liegenden Seite von 4 Einrastverschlüssen (Federschnapper) im Rahmen gehalten, zwei Fangseile mit Karabinerhaken, mittels Vierkantschlüssel verschließbar
 Beplankung der ausklappbaren Öffnung aus 12,5 mm Gipskartonplatte, der Rahmen aus Alu-Winkelprofil ist zur Aufnahme von Deckenplatten gleicher Materialstärke vorgesehen, stirnseitig an der Klappe umlaufendes Dichtungsband als zusätzliche Schalldämmung.

Art.-Nr.	Bezeichnung
528004830	Trockenbau-Revisionsklappe

12.2 Verteilkasten für WRG-Gerät climos 100/150 DC



A – Abluft
 B – Zuluft
 C – Revisionsöffnung

Art.-Nr.	Bezeichnung
528006470	Verteilkasten

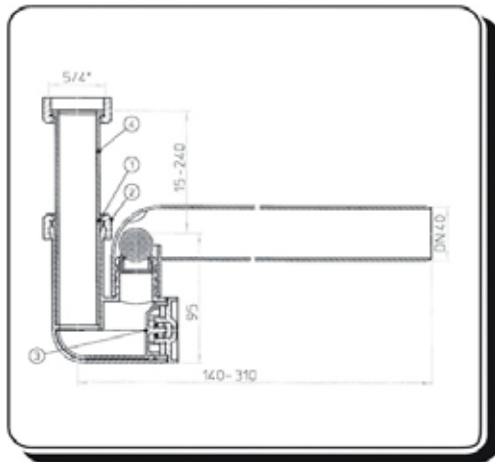
Schalldämmender Luftvertei-, resp. Luftsammelkasten aus verzinktem Blech zum stirnseitigen Anschluss von Easy-Flex-Schlauch. Maximal 12 Easy-Flex-Schläuche, 6 als Zuluft und 6 als Abluftleitungen an integrierte Montageplatte anschließbar. Das Gehäuse verfügt über Montagewinkel zur einfachen Befestigung an der Decke.

Anschluss: Lüftungsgeräteseitig Zuluft DN 125 und Abluft DN 125, direkte Montage am WRG-Gerät climos 100/150 DC.

Vorteile:

- direkter Anschluss ans WRG-Gerät climos 100/150 DC
- gute Reinigbarkeit durch integrierte Revisionsöffnung
- integrierte Montageplatte für das PAUL-Luftverteilsystem octopus mit 6 Anschlüssen Abluft und 6 Anschlüssen Zuluft
- Verhinderung von Telefonieschall
- Schalldämpfung des Gerätegeräusches
- Schnelle Montage
- Deckenmontage

12.3 Trockensiphon



Art.-Nr.	Bezeichnung
528004060	Trockensiphon

- (1) - Keildichtung T30
- (2) - Holländermutter 5/4"
- (3) - Reinigungseinsatz komplett
- (4) - Tauchrohr DN 30x5/4"

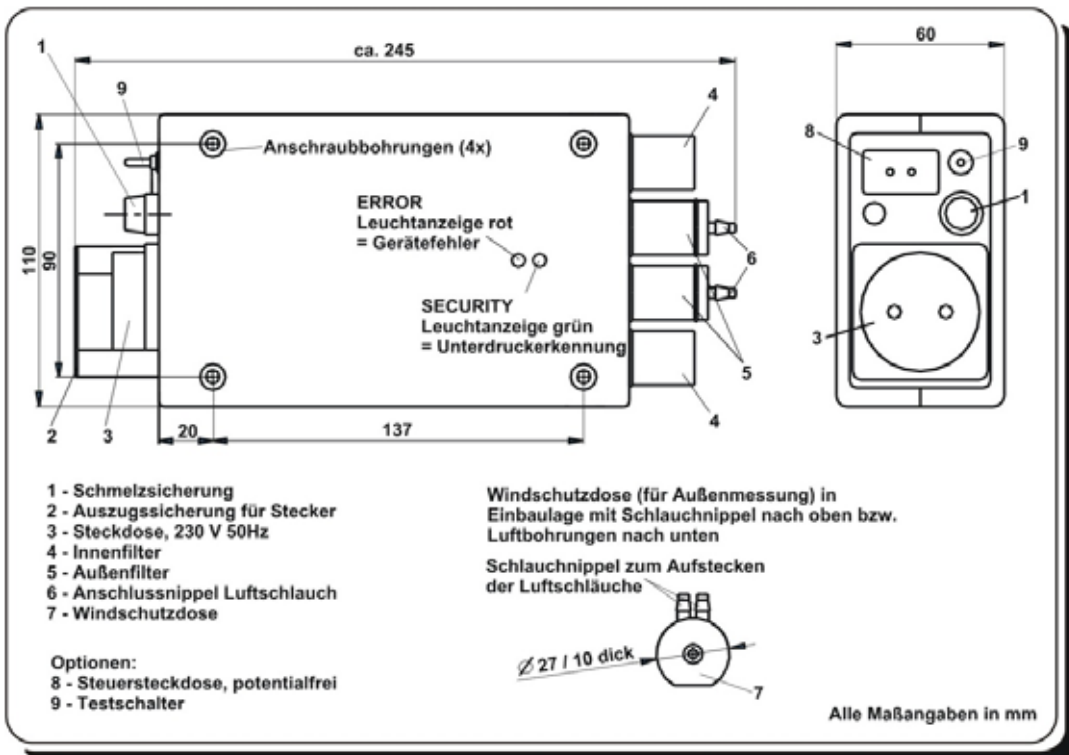
Der Trockensiphon zur Kondensatabführung für Lüftungsgeräte mit Wärmerückgewinnung, für Sole-Defroster (Sommerbetrieb) und für Kondensatanfall in belasteten Luftleitungssystemen.

Material: PVC hart

Gewicht: 230 g

Anschlüsse: Luftseite: 5/4", Abwasser-Seite: DN 40

12.4 Differenzdruckwächter



Art.-Nr.	Bezeichnung
521008170	Differenzdruckwächter Standard komplett mit Luftschlauch
521008180	Differenzdruckwächter mit Signalausgang/ Testschalter komplett mit Luftschlauch (ohne Anschlusskabel für Signalausgang)

Betriebsdaten:
 Elektrischer Anschluss: 230 V / 50 Hz
 Leistungsaufnahme: 2 W
 Schaltleistung: 400 W
 Gerätesicherung: T3, 15A / 250 V
 Schutzklasse: II
 Luftschlauch:
 Länge: 2 x 3 m
 Außendurchmesser: 6 mm

TÜV-geprüft in Anlehnung an die DVGW-VP121, CE-Zeichen
 Bemerkung: Technische Daten anfordern bei Paul Wärmerückgewinnung GmbH oder unter www.paul-lueftung.net

12.5 Zubehör für Differenzdruckwächter

Art.-Nr.	Bezeichnung
521008190	Winkelstück für Luftschlauch
521008200	Durchführhülle für Luftschlauch
521008210	Anschlusskabel für Signalausgang (1,5 m)
521008220	Windschutzdose

12.6 Universalthermostat



Art.-Nr.	Bezeichnung
521008820	Universalthermostat

Universalthermostat als autarke Steuerungseinheit für die Komponenten

- Sole-Defroster / EWT-Stellklappe,
- Defrosterheizung oder
- elektrisches Nachheizregister

zwei frei programmierbare, unabhängige Schaltpunkte (Temp 1 und Temp 2) mit einstellbarer Hysterese

Temperatursensor je nach Einsatzfall als

- Außenluftfühler vor der Komponente Sole-Defroster / EWT-Stellklappe
- Außenluftfühler nach der Komponente Defrosterheizung oder
- Zuluftfühler nach der Komponente Nachheizregister

Festlegung der betreffenden Betriebsart mittels DIP-Schalter

Ansteuerung des Verbrauchers über ein elektronisches Relais, für elektrische Heizregister mit modulierender Leistungsregelung, parallel dazu ist ein potentialfreier Wechsler zur Statusmeldung verfügbar, Freigabe bzw. Sperrung der Steuerung über einen externen potentialfreien Kontakt

7-Segmentanzeige zur Anzeige der programmierten Temperaturwerte und der Temperatur am Sensor, Display ist durch den transparenten Deckel sichtbar, für Feuchtraum geeignetes Gehäuse aus Kunststoff, Gehäuseabmessungen: B x T x H = (160 x 120 x 90) mm

Die Betriebsdaten entnehmen Sie bitte den technischen Daten.

12.7 Raumthermostat

Art.-Nr.	Bezeichnung
521003870	Raumthermostat

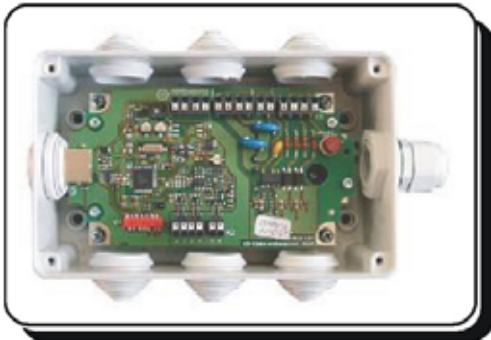
12.8 Strömungswächter

Art.-Nr.	Bezeichnung
521003960	Strömungswächter 230 V mit Schaltkontakt

12.9 Sicherheitsbaugruppe

	Art.-Nr.	Bezeichnung
Sicherheitsbaugruppe für elektrisches Heizregister DN 200 und DN 250 bestehend aus 2 Sicherheitstemperaturbegrenzern, 1 Strömungswächter und 1 Kanaltemperaturfühler	527000940	Sicherheitsbaugruppe

12.10 BUS-Thermostat



Art.-Nr.	Bezeichnung
527002400	BUS-Thermostat
527002410	Erweiterungsset 2. BUS-Thermostat

Der BUS-Thermostat wird als Steuer- und Regeleinheit der Universalsteuerung für folgende Komponenten eingesetzt:

Defroster

- Elektrische Defrosterheizung (mit PTC-Heizelement, mit Widerstand-Heizelement)
- Soledefroster

Nachheizregister

- Elektrisches Nachheizregister (mit PTC-Heizelement, mit Widerstand-Heizelement)
- Warmwassernachheizregister

Klappenstellmotor (z.B. Bypass-Klappe für Erdrohrwärmetauscher – EWT-Klappe)

- frei definierbare Temperaturbedingungen für das Öffnen und Schließen der EWT-Klappe

Der BUS-Thermostat verfügt über einen pulspaketgesteuerten oder direkten Leistungsausgang. Die zentrale Kommunikationssteuerung / -überwachung einschließlich der 24 VDC Spannungsversorgung des Controllers erfolgt über den RS485-BUS. Die erforderliche Betriebsart je nach anzusteuender Komponente wird mittels DIP-Schalter S2 konfiguriert.

Gehäuseabmessungen: L x B x H = (210 x 130 x 80) mm

Für Regelung einer 2. Komponente ist zusätzlich das Erweiterungsset 2. BUS-Thermostat erforderlich. Bitte beachten Sie dazu das Bestellformular für Universalthermostat / BUS-Thermostat. Das Bestellformular ist bei Paul Wärmerückgewinnung GmbH oder deren Werksvertretungen erhältlich.

Die Betriebsdaten entnehmen Sie bitte den technischen Daten.